

na studenú vodu

Montážny -
a servisný návod

UH 207-123d

Bezpečnostné pokyny

- ☞ Nikdy nezdvíhajte merač za počítadlo
- ☞ Pozor na ostré hrany (závit, meracia trubica)
- ☞ Montáž a demontáž smie vykonávať len kvalifikovaná osoba
- ☞ Montáž a demontáž sa smie vykonávať len ak okruh nie je pod tlakom
- ☞ Po montáži musí byť tesnosť preverená natlakovaním okruhu studenou vodou
- ☞ Používajte merač iba za definovaných prevádzkových podmienok, v opačnom prípade hrozí nebezpečenstvo a záruka stráca platnosť
- ☞ Poškodením overovacej značky záruka stráca platnosť
- ☞ Likvidácia lítiových batérii musí byť vykonaná odborným spôsobom
- ☞ Ochrana proti blesku nie je zabezpečená; ochranu je potrebné zaistiť pri montáži na mieste

Všeobecné informácie

Počítadlo je nasunuté na montážnu dosku a posunutím nahor je možné počítadlo oddeliť od prietokovej časti.

Obal uschovajte, aby mohol byť merač po uplynutí doby platnosti overenia prepravovaný v pôvodnom balení.

Pokiaľ merač nebol dodaný s pripojenou batériou, musí byť pri uvedení do prevádzky nastavený aktuálny dátum a čas (viď. „Parametrizácia“).

Všetky káble musia byť vedené **v minimálnej vzdialenosti 300 mm** od sieťových a rádiových káblov. Je prípustná okolitá vlhkosť < 93 % (bez kondenzácie).

Pretlakom je nutné zabrániť kavitácii v celej meracej oblasti, tzn. **najmenej 1 bar pri q_p** a cca 3 bary pri q_s (platí približne pre 80 °C).

Merač opustil výr. závod v bezchybnom technickom stave. Overovanie, údržbu, výmenu dielov a opravy smie vykonávať iba kvalifikovaná osoba, ktorá je oboznámená so súvisiacim rizikom. Ďalšie technické podklady poskytuje výrobca na vyžiadanie. Overovacie úradné značky na merači nesmú byť poškodené alebo odstránené. Inak merač stráca záruku aj platnosť overenia.

Montáž

Vyberte miesto montáže merača. Preštudujte tabuľku rozmerov a presvedčte sa, či máte k dispozícii dostatok voľného miesta. Pred meračom ani za ním nie sú potrebné žiadne ukladňujúce dĺžky potrubia. Pred tým ako merač tepla namontujete, systém dôkladne prepláchnite.

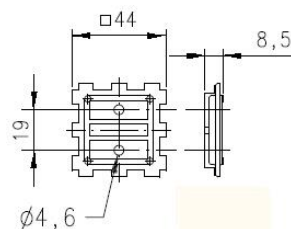
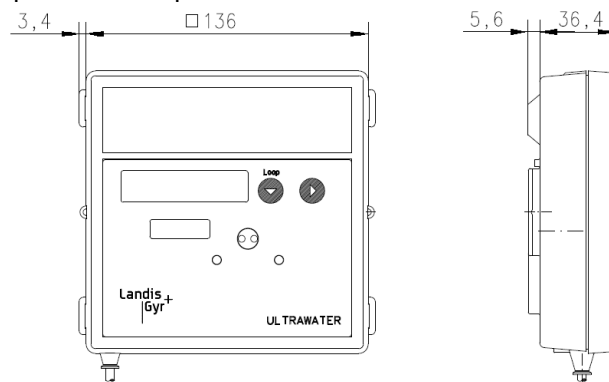
Namontujte prietokovú časť vodorovne alebo zvisle medzi dva uzatvárajúce ventily tak, aby šípka súhlasila so smerom prúdenia.

Počítadlo

Teplota okolia počítadla nesmie prekročiť 55°C. Je nevyhnutné zabrániť priamemu slnečnému žiareniu.

Pri teplote vody nad 10°C môže byť počítadlo umiestnené buď priamo na telesa prietokomera alebo namontované na stenu (oddelená montáž). Montážna doska môže byť na telesa prietokomera alebo na stene umiestnená tak, aby odčítanie z displeja bolo pohodlné. K sňatiu počítadla ho posuňte smerom nahor.

Pre montáž na stenu odskrutkujte montážnu dosku a počítadlo jednoducho iba otočte do žiadanej polohy a opäť zasuňte späť.

Montážna doska
(pôdorys)Montážna doska
(prierez)

Pri teplote vody pod 10°C musí byť počítadlo namontované priamo na stenu (oddelená montáž). K tomu je potrebné odpojiť počítadlo od montážnej dosky, odskrutkovať montážnu dosku od hydraulickéj časti a pripevniť na stenu pomocou hmoždínok. Počítadlo opäť nasuňte.

Merač s **oddeliteľným riadiacim káblom** je možné v priebehu montáže odpojiť. Po ukončení montáže, zabezpečte, aby tieto párované časti (prietoková časť, počítadlo) boli opäť spoločne pripojené v správnom poradí.

Riadiaci kábel nesmie byť predĺžovaný !

Napájanie

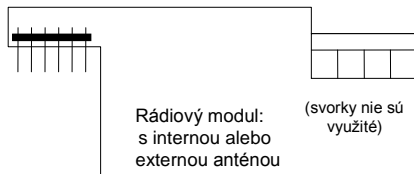
Merač je napájaný z batérie. Životnosť batérie je 8 rokov.

Rozhranie počítadla

Merače UW50 sú z výroby vybavené optickým rozhraním podľa EN 62056-21:2002. Okrem toho je možné pre diaľkové odčítanie použiť rádiový modul RF5. Tento modul nemá spätný vplyv na záznam spotreby a preto môže byť kedykoľvek dodatočne nainštalovaný do prístroja bez poškodenia overovacej značky. Modul môže byť do merača vložený už vo výrobnom závode. Pri dodatočnej montáži je potrebné zvážiť ESD ochranu merania.

Inštalácia rádiového modulu RF 5

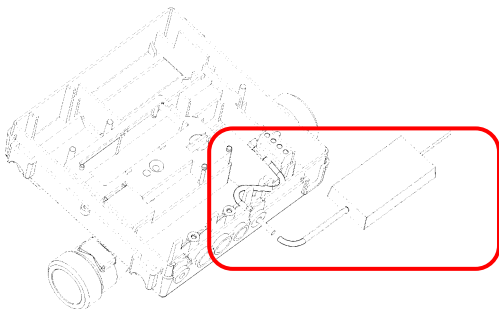
Vložte modul v správnej pozícii, opatrne zasuňte do dvoch vodiacich drážok a dotlačte do koncovej polohy.



Najneskôr do 30 sekúnd po inštalácii merač automaticky rozpozná typ vloženého modulu a je pripravený pre komunikáciu alebo výstup impulzov.

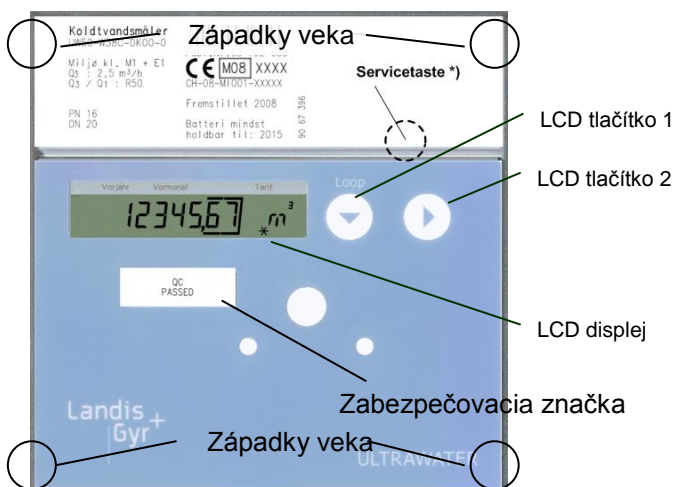
Zobrazenie na LCD **RM** (Rádio modul)

Inštaláciu modulu s externou anténou prevedte podľa nasledujúcej obrazovej inštrukcie.



Preštudujte prosím tiež Návod na obsluhu rádio modulu (priložené)!

Parametrizácia



Upozornenie: Pre ovládanie servisného tlačítka je potrebné prechodne sňať kryt počítadla.



Servisné tlačítko

Nastavenie dátumu a času

Uvedte do prevádzky prístroj so sieťovým modulom, alebo na mieste namontovanou novou batériou, príp. nastavte dátum priamo v menu pre dátum a čas.

D 100506	Zadanie dátumu
T 105959	Zadanie času
Nb-----	Návrat do normálneho režimu (manuálne)

Stlačte LCD tlačítko 1 tak dlho, dokiaľ sa nezobrazí požadovaný čas. Potom stlačte LCD tlačítko 2. Vykonať zmenu dátumu a času podľa nižšie uvedeného popisu v časti *Parametrizácia*.

Vyvolanie funkcie parametrizácie

Stlačte servisné tlačítko po dobu cca. 3 s. Na LCD sa zobrazí PRUEF-----.

Pomocou LCD tlačítka 1 prepnete na ďalší režim.

PRUEF----	Vyvolanie skúšobného režimu
PRrA-----	Vyvolanie režimu parametrizácie
Nb-----	Návrat do normálneho režimu (manuálne)

Pridržte stlačené LCD tlačítko 1 tak dlho, dokiaľ sa nezobrazí „PARA“. Následne stlačte LCD tlačítko 2.

Je možné nastaviť nasledujúce parametre:

Ma	↑	Vynulovanie maximálnych hodnôt
Fd	↑	Vynulovanie poruch. hodín a doby prevádzky s prietokom
S 3 105--		Zadanie dňa ročného odpočtu (deň a mesiac) *)
S 3 1--		Zadanie dňa mesačného odpočtu (deň) *)
D 300608		Zadanie dátumu (deň, mesiac a rok) *)
T 105959		Zadanie času (hod., minúta, sekunda) *)
K 12345678		Zadanie čísla zákazníka, 8-miestne (zároveň sekundárna adresa M Bus)
MP 60 min		Nastavenie periódy merania pre maximá: 7.5-15-30-60 min /3-6-12-24 h
Nb-----		Návrat do normálneho režimu

*) Užívateľ musí dbať na to, aby boli zadávané iba zmysluplné hodnoty. Neprebíha žiadna kontrola vierohodnosti, takže sú preberané aj nesprávne hodnoty (mesiac > 12 atď.)

Požadovaný formát sa volí pomocou LCD tlačítka 1 a pomocou LCD tlačítka 2 sa aktivuje. Upozornenie: Prebiehajúcu parametrizáciu je možné prerušiť opätovným stlačením servisného tlačítka („funkcia Escape“). V takom prípade sa zobrazí posledná hodnota v nezmenenej podobe..

Parametrizovanie

Pomocou LCD tlačítka 2 postupne zmeňte blikajúcu pozíciu alebo vynulujte hodnotu maxima. Pomocou LCD tlačítka 1 prevezmete blikajúcu nastavenú hodnotu. Potom bliká ďalšia pozícia vpravo, ktorú je opäť možné nastaviť pomocou LCD tlačítka 2 a prevziať pomocou LCD tlačítka 1. . Ako potvrdenie konca riadku displeja sa krátkodobo objaví symbol hviezdička. V prípade chybného zadania je možné parametrizáciu vykonať znovu.

Ukončenie parametrizácie

Parametrizácia bude ukončená:

- stlačením LCD tlačítka 2, pri zobrazení

Nh-----

- automaticky po 15 sekundách

Uvedenie do prevádzky

Kryt počítadla znovu nasadíte a ľahkým tlakom nechajte všetky západky počuteľne zaklapnúť. Otvorte uzatvárací ventil. Preverte tesnosť okruhu a dôkladne ho odvzdušnite. Najneskôr po 100 s zmizne hlásenie F0.

Potom skontrolujte vierohodnosť nameraných hodnôt „teplôt“ a „prietoku“. Pokračujte v odvzdušňovaní okruhu až pokiaľ zobrazovaná hodnota prietoku nie je stabilizovaná. Opäť nastavte na merači zobrazenie aktuálneho prietoku. Zabezpečte počítadlo montážnymi plombami.

Odčítajte a zaznamenajte stavy počítadla pre množstvo energie, objem, dobu prevádzky a stav poruchových hodín.

Doporučujeme vynulovať maximálne hodnoty a stav poruchových hodín (viď. parametrizácia).

Chybové hlásenia v prípade nesprávnej montáže:

FL nE G

Merač bol namontovaný proti predpísanému smeru prúdenia

Upozornenie: Pri zastavení prevádzky systému sa môžu tieto hlásenia objaviť, aj keď bola montáž vykonaná správne.

Zobrazenia na displeji

Zobrazenia na displeji LCD sú podrobne popísané v Návode na obsluhu (priložené)

Chybové hlásenia

Merač tepla vykonáva neustále autodiagnostiku a môže tak zobrazovať rôzne chybové hlásenia.

Kód chyby: Chyba / Opatrenie

Kód chyby	Chyba / Opatrenie
F0	Žiadny prietok/ vzduch v meracej časti/potrubí, odvzdušniť potrubie (stav ako pri dodávke)
F4	Vybitá batéria; vymeniť!
F7	Porucha funkcie internej pamäte
F9	Chyba elektroniky

Chybové hlásenia sa po odstránení chyby vymažú automaticky.

Upozornenie

- Je nutné dodržiavať všetky predpisy pre použitie meračov viď. EN 14154 časť 2. Musí byť zabránené kavitácii v systéme.
- Vhodnou montážou zabezpečte, aby nedošlo k zaplaveniu merača alebo kvapkaniu na elektronické počítadlo merača.
- Všetky poznámky uvedené v tomto montážnom návode musia byť dodržané.
- Montážne značky smie odstrániť výhradne autorizovaná osoba za účelom servisu a následne musia byť opätovne obnovené.
- Najneskôr 30 sekúnd po montáži merač tepla sám rozozná vložené moduly a je pripravený na komunikáciu alebo pre impulzný výstup.
- Typ vloženého modulu sa zobrazuje na displeji podľa parametrizácie v rámci servisnej úrovne.
- Všetky aktuálne verzie návodov nájdete tiež na internete na adrese: www.landisgyr.com

Landis+Gyr GmbH
Humboldtstr. 64
D-90459 Nürnberg
Nemecko